

## Alle Daten auf einen Blick

### Anzeigemodus:

1.8.1 Zählwerk 1 (HT)  
1.8.2 Zählwerk 2 (NT)  
1.8.3 Zählwerk 3  
2.8.1. Zählwerk  
Rücklieferung

### Aktuelle Energie- richtungsanzeige:

→ +P: Bezug (Wirkleistung)  
-p ← : Rücklieferung  
+Q/-Q: Blindleistung

### Verfügbare Zählwerke\*:

A+ 1.8.1 - 1.8.6: Bezug  
A- 2.8.1: Rücklieferung  
das aktive Zählwerk blinkt

Vorhandene Phasen  
L1, L2, L3

Netze Calw-  
Zähler-  
serialnummer\*

Bedientaste

### Kommunikationsdiode\*

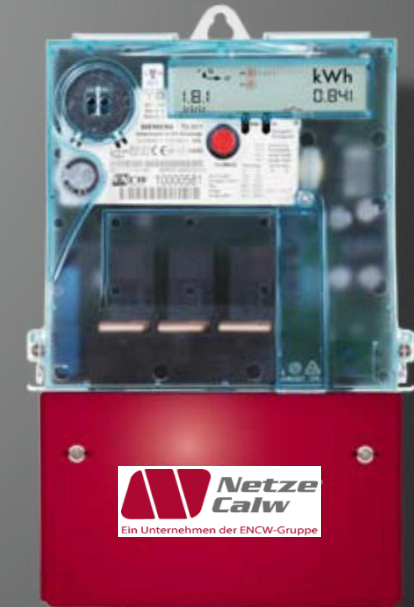
Grün: Verbindung besteht  
Orange: Verbindung im Aufbau  
Rot: Keine Kommunikations-  
verbindung oder Hochlauf  
Orange/Grün blinkt:  
Kommunikation gestört  
Blinkend: Gerät hat keine Zeitset-  
zung

Verbrauchs - LED:  
Schnelles Blinken =  
höherer Verbrauch

Einheitenfeld

Wertefeld  
(z.B. Zählerstand)

Status:  
Freigabe-  
symbol



# Gebrauchs- anweisung

Elektronischer Zähler

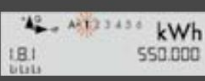

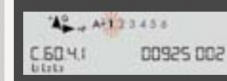
\*Beim Kontakt  
mit unserem  
Kundenservice  
halten Sie bitte  
diese Angaben  
bereit

## Tarifanzeigen mit Erläuterung im Überblick

kurzer Tastendruck  langer Tastendruck (2 Sek.)  langer Tastendruck (ca. 10 Sek.) 

### Grundstellung

Nach 30 Minuten wechselt die Anzeige automatisch in den Normalmodus zurück.

<b>Zählwerk 1.8.1 bis 1.8.6</b>  Das Zählwerk 1.8.1 - 1.8.6 enthält den Zählerstand der jeweiligen Tarifzone. Es können bis zu 6 Zählwerke aktiviert sein.	<b>Rücklieferung/ Überschusseinspeisung</b>  Falls Sie Strom rückliefern (z.B. durch PV Anlage) bzw. eine Überschusseinspeisung vereinbart haben, wird der Zählerstand im Register 281 angezeigt.	<b>Tarifschaltzeiten</b>  Im Anzeigemodus C.60.4.1 werden die aktuellen Tarifschaltzeiten angezeigt. Die genauen Zeiten können Sie im Internet unter <a href="http://www.netze-calw.de">www.netze-calw.de</a> erfragen.
--	--	--

Normalmodus - automatischer Displaywechsel alle 3 Sekunden

### Testmodus Anzeige

Im Test-Modus werden alle Symbole der Anzeige aktiviert um zu überprüfen ob das Display in Ordnung ist. Bitte überprüfen sie ob alle Zeichen dargestellt werden.

### Menü-Modus

Über die rote Bedientaste können weitere Daten des Zählers abgefragt werden. Dieser Modus kann über den Menüpunkt END verlassen werden.

#### Standarddaten-Menü (STD\_DR+R)

Nach langem Tastendruck öffnet sich das Standarddaten-Menü. Ein Verlassen des Menüs erfolgt mit langem Tastendruck und der Anzeige END.

### END

Rücksprung in den Normalmodus über langen Tastendruck

#### Lastprofil-Menü (PDI)

Nach langem Tastendruck öffnet sich das Lastprofildaten-Menü, wenn dieses freigegeben ist. Ein Verlassen des Menüs erfolgt mit langem Tastendruck und der Anzeige END.

## Zählwerke Gegenüberstellung - Alter und neuer Stromzähler

Zählwerk	Alt	Neu
HT	HT 0002886 kWh NT 0001372 kWh	1.8.1 kWh 288.600
NT	HT 0002886 kWh NT 0001372 kWh	1.8.2 kWh 137.200



Austausch des alten Stromzählers durch den neuen elektronischen Zähler



Aktives Zählwerk blinkt

Zählwerk 1.8.1 beim neuen Zähler entspricht dem vormaligen HT Zählwerk

Zählwerk 1.8.2 beim neuen Zähler entspricht dem vormaligen NT Zählwerk

0.0.0 Seriennummer

0.0.0 kWh  
20940435

0.9.1 Uhrzeit

0.9.1 kWh  
12:34:10

0.9.2 Datum

0.9.2 kWh  
10-03-31

1.7.0 Leistung Bezug (Wirkleistung)

1.7.0 kWh  
1.134 kW

2.7.0 Leistung Rücklieferung

2.7.0 kWh  
0.570 kW

END

1.8.1 kWh  
END

Rote Taste ca. 10 Sek. gedrückt halten bis in der Anzeige 0.9.1 erscheint. (Anzeigen blättern autom. durch)

Rote Taste ca. 10 Sek. gedrückt halten bis in der Anzeige END erscheint. (Anzeigen blättern autom. durch)

## Benutzerinformation

### Der neue elektronische Zähler

Die Netze Calw GmbH setzt in ihrer Anlage die neue Zählertechnologie – den elektronischen Stromzähler ein und bietet damit zahlreiche neue Möglichkeiten um Ihren Stromverbrauch zu analysieren.

### Ablesung\*

Die Ablesung des Zählerstandes erfolgt automatisiert aus der Zentrale. Damit ist die bisherige Selbstablesung nicht mehr erforderlich. Die Daten können bei entsprechendem Vertragsabschluss in einem Kundenportal visualisiert werden. Wie oft die Daten abgelesen werden, hängt vom abgeschlossenen Tarif ab. Eine Ablesung vor Ort und von der Ferne ist nur möglich, wenn der Hauptschalter eingeschaltet ist.

Bitte schalten sie Ihre Anlage daher nicht über den Hauptschalter ab, sondern über die nachgelagerten Sicherungsautomaten.

### Datenübertragung\*

Die Daten der Endgeräte (Zähler, Lastschaltgerät) werden über das Stromnetz in die Netze Calw GmbH Zentrale übertragen.

### Datenschutz\*

Wir übertragen nur die Daten, die wir für die Erfüllung unserer Geschäftszwecke brauchen. So schreibt es auch das Bundesdatenschutzgesetz vor. Wir handeln nach dem Grundsatz: „So wenig Daten wie möglich, so viel Daten wie nötig“. Ohne eine gesonderte Vertragsgestaltung wird der Zähler nur einmal im Jahr abgelesen. Zusätzliche Ablesetermine können zum Jahreswechsel, bei Steuer- und Abgabeänderungen notwendig sein. Sie können darauf vertrauen, dass wir keine Daten an Dritte weitergeben.

Für weitere Informationen über den elektronischen Stromzähler können Sie auf unserer Homepage [www.netze-calw.de](http://www.netze-calw.de) ein Bedienungshandbuch herunterladen.

\*Die automatisierte Ablesung und Datenübertragung über das Stromnetz ist nur möglich, wenn die technischen Voraussetzungen für eine Fernablesung gegeben sind. Ansonsten erfolgt die Ablesung und Meldung des Zählerstandes über eine Ablesekarte oder über das Kundenportal.



Ein Unternehmen der ENCW-Gruppe